

Amboise / Montlouis-sur-Loire

La Loire à Vélo / EuroVelo 6



Départ
Amboise

Arrivée
Montlouis-sur-Loire

Durée
1 h 01 min

Distance
15,33 Km

Niveau
Je débute / En famille

Thématique
Au cœur des vignes,
Châteaux &
Monuments, Fleuves de
France

Pour cette étape de l'itinéraire de La Loire à Vélo, la pagode de Chanteloup, à la sortie d'Amboise, dévoile une étonnante pause zen avant de pénétrer dans l'aire d'appellation viticole prestigieuse de Montlouis. De subtils breuvages garnissent ici les caves et les tables. Attention toutefois à maîtriser une soif qui pourrait s'avérer gargantuesque ! Une étape cyclable plutôt facile.

Itinéraire

Quelques beaux passages entre les vignes en majorité sur petites routes avec quelques portions de voies vertes.

Liaison

D'Amboise au Château de Chenonceau en 12 km. À Amboise, suivre les panneaux vélo indiquant Chenonceaux par la rue V. Hugo. Traverser et poursuivre tout droit vers la rue du Clos-Chauffour. Suivre la D 81 jusqu'à Civray-de-Touraine puis la D 40 jusqu'au château.

SNCF

Gare d'Amboise : en moyenne 10 trains / jour autorisés pour Tours, Blois et Orléans. Montlouis-sur-Loire (arrêt).

À ne pas manquer

Amboise : remarquable château royal - château du Clos-Lucé et parc ludique Léonardo-da-Vinci, église St-Denis, nombreuses caves de dégustation, fontaine Max-Ernst et l'ouest de la ville, la pagode de Chanteloup Lussault-sur-Loire : Aquarium du Val-de-Loire

Montlouis-sur-Loire : ville médiévale et très ancien port, prestigieuse appellation viticole, caves, superbe château. Festival de jazz en été, marché des douceurs en octobre.

Marchés

Amboise : vendredi et dimanche matin.

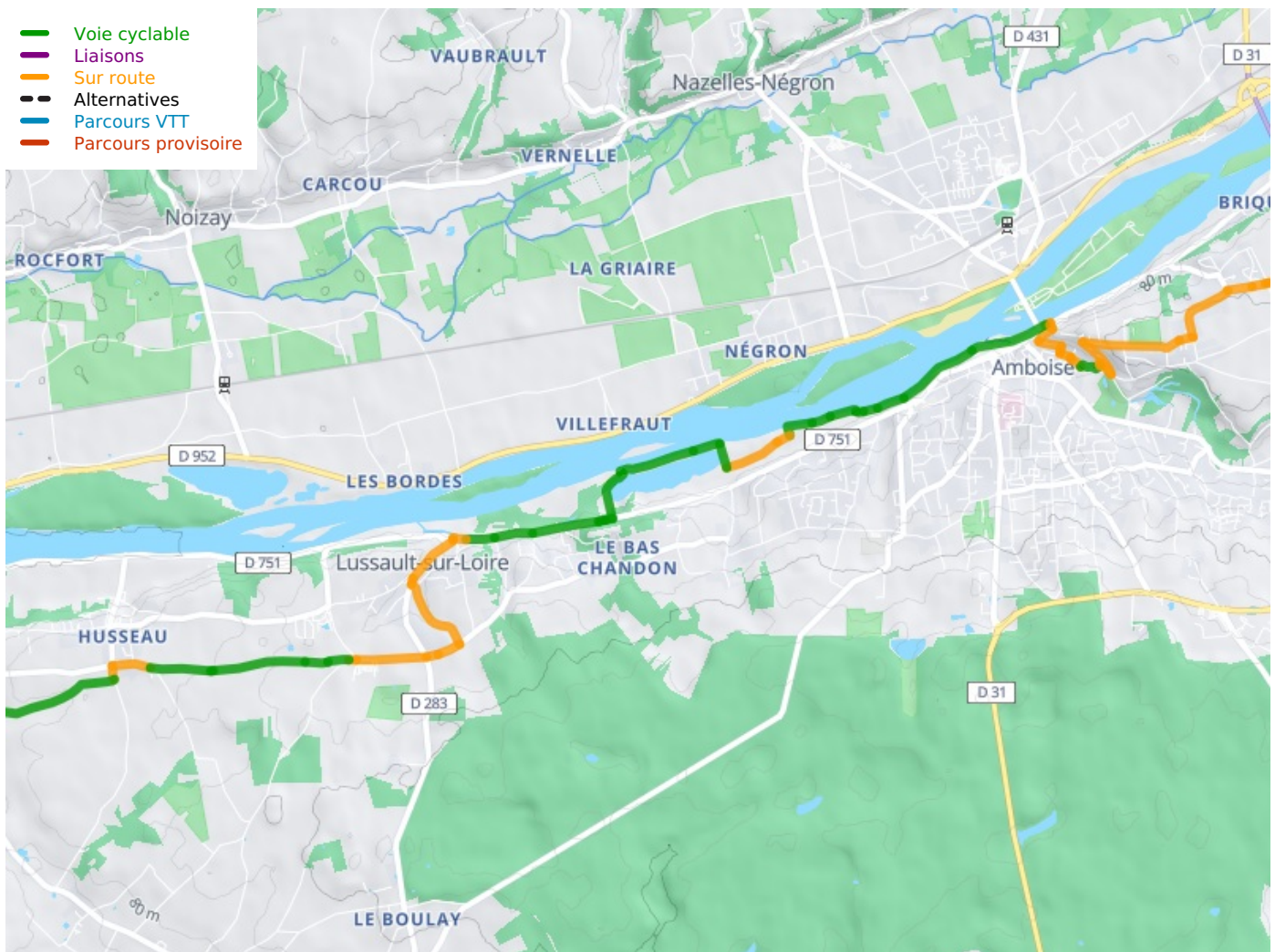
Nazelles-Négron : mercredi matin.

Montlouis-sur-Loire : jeudi matin.

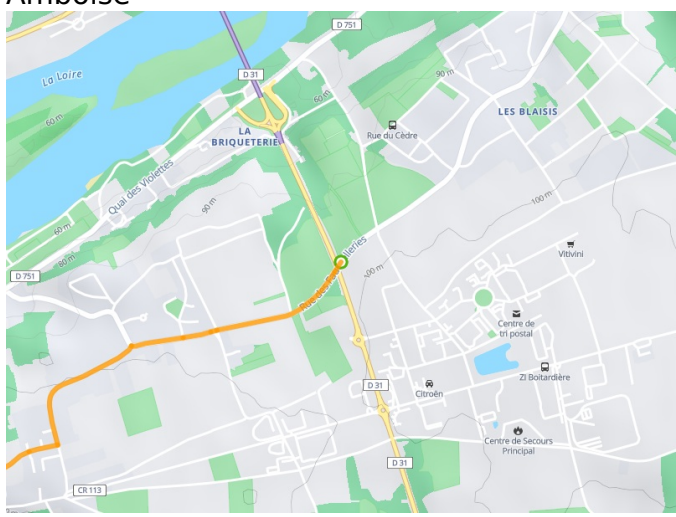
OTSI

- **Amboise** : 02 47 57 09 28
- **Montlouis-sur-Loire** : 02 47 45 85 10

- Voie cyclable
- Liaisons
- Sur route
- - - Alternatives
- Parcours VTT
- Parcours provisoire



**Départ
Amboise**



**Arrivée
Montlouis-sur-Loire**

